

# **Anleitung DB2 v11.5 Installation eines FixPacks bzw. Sicherheitsupdate**

(Stand 11.08.2025)

## Inhaltsverzeichnis

Inhaltsverzeichnis.....	2
1    Über diese Anleitung .....	3
1.1    Voraussetzungen für die Installation .....	3
1.1.1    Download des DB2-Setup .....	3
1.2    Probleme bei der Installation .....	3
1.3    Dauer der Installation .....	3
2    Backup der Datenbank.....	4
2.1    Manuelles Backup über die IVServerGUI .....	4
3    Installation des FixPacks.....	5
3.1    GDix-Server stoppen.....	5
3.2    Entpacken der Installationsdateien .....	5
3.3    Installation .....	6
3.4    Rechner neu starten .....	10

# 1 Über diese Anleitung

Diese Anleitung beschreibt die Installation eines FixPacks für die DB2 11.5.

Sollte an irgendeiner Stelle eine Fehlermeldung erscheinen, fahren Sie nicht fort, sondern kontaktieren Sie unseren Support. Die Kontaktdaten finden Sie unter Punkt 1.2.

## 1.1 Voraussetzungen für die Installation

Vor der Installation muss ein Backup der GDix-Datenbank durchgeführt werden.

Sollte das Backup durch die Größe der Datenbank mehrere Stunden dauern, würde es auch ausreichen, wenn das Backup am Vorabend erfolgreich durchgelaufen ist (natürlich nur, wenn das Ihren Richtlinien entspricht).

### 1.1.1 Download des DB2-Setup

Die aktuelle DB2-Version kann unter folgendem Link heruntergeladen werden:

<https://fa.foconis.de/db2.html>

## 1.2 Probleme bei der Installation

Bei Problemen wenden Sie sich bitte an unseren Support. Entweder telefonisch über die „06341/55 89 55“ oder per E-Mail an „[support-gdix@foconis.de](mailto:support-gdix@foconis.de)“.

## 1.3 Dauer der Installation

Das reine Update ohne das Backup der Datenbank sollte in ca. 15-30 Minuten abgeschlossen sein.

Mit manueller Sicherung der Datenbank kann das Update mehrere Stunden benötigen, je nachdem wie lange das Backup bei Ihnen benötigt. Das Backup kann übersprungen werden, sofern Sie eine aktuelle Sicherung vorliegen haben (siehe Punkt 1.1).

## 2 Backup der Datenbank

### WICHTIG

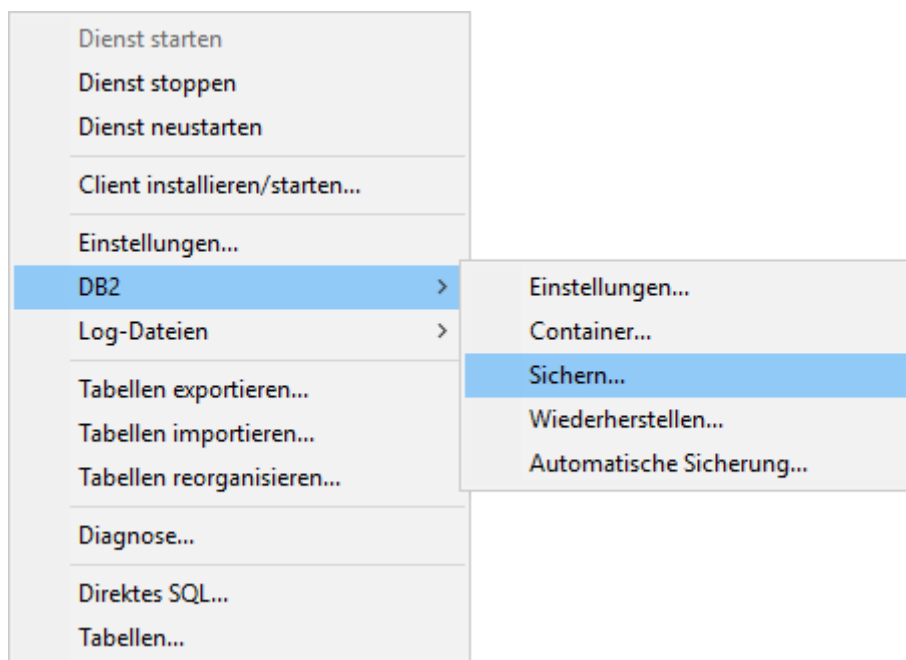
Während des Backups darf die Datenbank von keinem anderen Programm verwendet werden!

Wird die Datenbank zu Beginn des Backups bereits von einem anderen Programm verwendet, so kann das Backup nicht durchgeführt werden. Versucht ein Programm während des Backups auf die Datenbank zuzugreifen, misslingt dieser Versuch immer. Da der Server-Dienst auf die Datenbank zugreift, funktioniert ein Backup nur, wenn der Dienst vorher beendet wird (das Backup-Programm beendet den Server-Dienst automatisch).

### HINWEIS

Sollte beim manuellen Backup die Fehlermeldung „SQL1035N Die Operation ist fehlgeschlagen, weil in dem angeforderten Modus keine Verbindung zu der angegebenen Datenbank hergestellt werden kann. SQLSTATE=57019“ (o. ä.) erscheinen, öffnen Sie eine „db2cmd.exe“ als Admin und führen Sie nacheinander „db2stop“ und „db2start“ aus. Danach sollte das manuelle Backup funktionieren.

### 2.1 Manuelles Backup über die IVServerGUI



Öffnen Sie mit einem Doppelklick auf das GDix-Icon im Infobereich (Systray) das Statusfenster der IVServerGUI. Mit einem Rechtsklick auf den Eintrag „GDIXSERVER“ (o.ä.) gelangen Sie in das Menü. Hier öffnen Sie bitte das Untermenü „DB2“.

Mit einem Klick auf „Sichern...“ gelangen Sie in den „Ordner suchen“ Dialog. Hier wählen Sie bitte ein Verzeichnis aus, in das Sie die Datenbank sichern möchten und bestätigen mit „OK“.

## 3 Installation des FixPacks

### 3.1 GDix-Server stoppen

Bevor Sie mit der Installation beginnen können, muss der Server-Dienst gestoppt und die IVServerGUI beendet werden.

Öffnen Sie mit einem Doppelklick auf das GDix-Icon im Infobereich (Systray) das Statusfenster der IVServerGUI. Mit einem Rechtsklick auf den Eintrag „GDIXSERVER“ (o. ä.) gelangen Sie in das Menü. Hier wählen Sie den Punkt „Dienst stoppen“.

Zum Beenden der IVServerGUI, klicken Sie mit der rechten Maustaste auf das GDix-Icon im Infobereich und wählen den Punkt „Programm beenden“.

### 3.2 Entpacken der Installationsdateien

#### WICHTIG

- Bitte führen Sie diesen Schritt in jedem Fall aus.
- Beachten Sie, dass das DB2-Setup nicht von einem Netzlaufwerk aus gestartet werden kann.

Es kommt öfter vor, dass lange Verzeichnisnamen oder auch Verzeichnisse mit Leerzeichen im Namen nicht erkannt werden und das Setup nicht gestartet werden kann. Um dies zu vermeiden, geben Sie dem Verzeichnis einen kürzeren Namen und entfernen Sie etwaige Leerzeichen, nachdem Sie die Installationsdateien entpackt haben.

Beispiel:

Heißt das Verzeichnis beispielsweise nach dem Entpacken „. . \DB2\_v.11.5.8000.317\“ benennen Sie dieses in „. . \db2setup\“ um. Je nachdem wie Sie das Archiv entpackt haben, könnte der Name doppelt auftauchen. Bitte achten Sie darauf, dass Sie ggf. auch das Unterverzeichnis umbenennen.

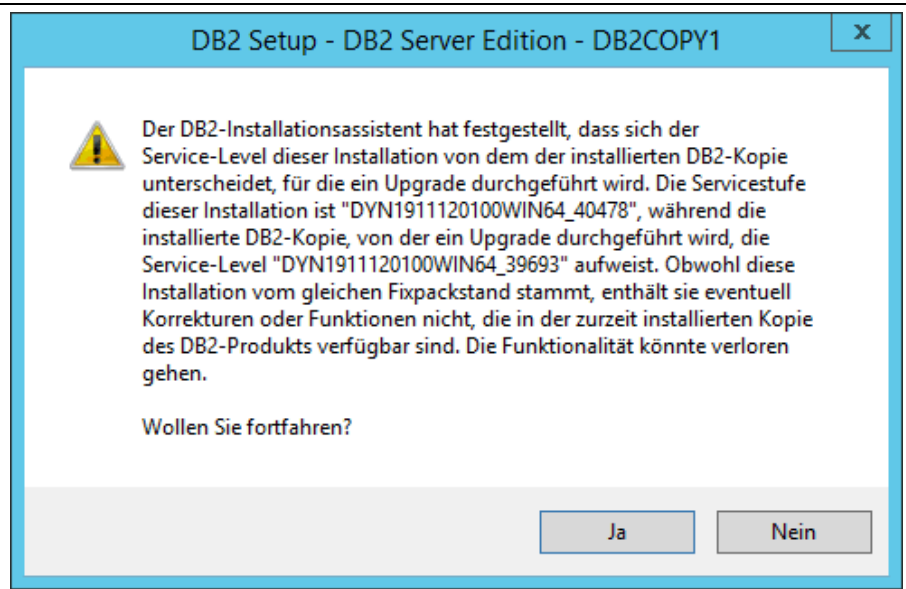
### 3.3 Installation

#### WICHTIG

Starten Sie die „setup.exe“ mit Rechtsklick „Als Administrator ausführen“.

#### HINWEIS

Sollte an irgendeinem Punkt der Installation dieser Hinweis erscheinen, bestätigen Sie diesen einfach mit „Ja“.

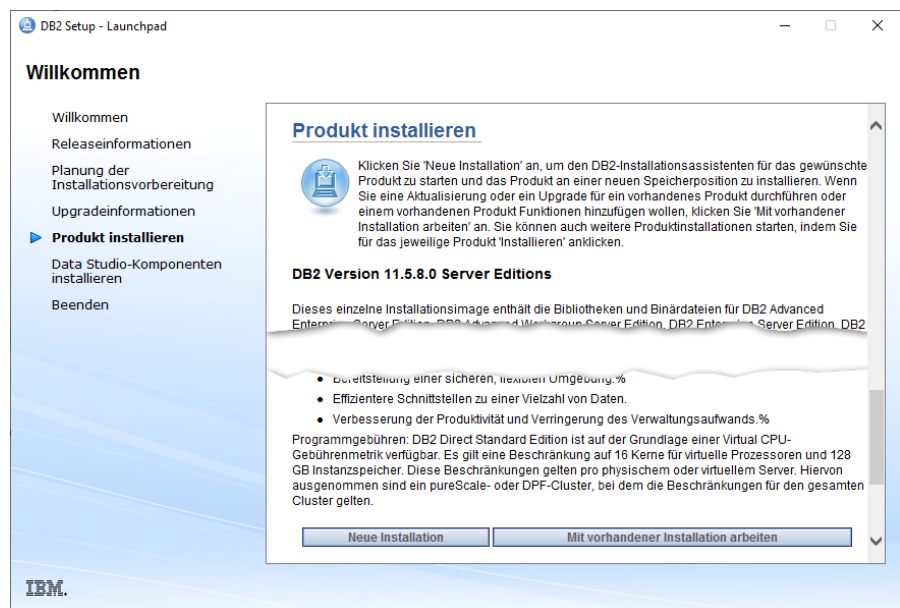


Klicken Sie links auf „Produkt installieren“.

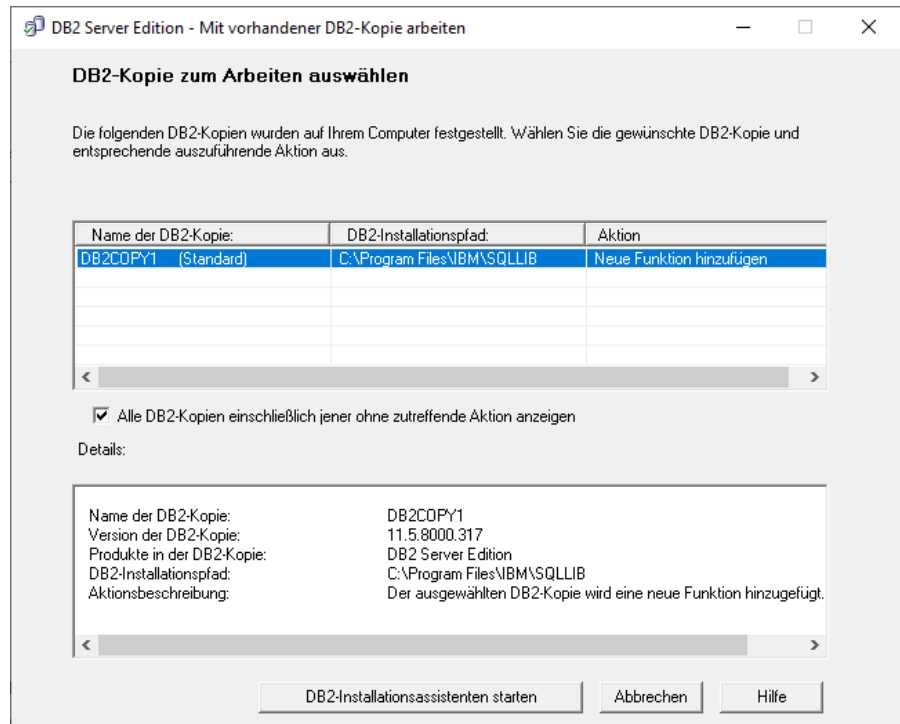
Danach auf der rechten Seite unter „DB2 Version 11.5.8.0 Server Editions“ auf „Mit vorhandener Installation arbeiten“.

#### WICHTIG

Bitte im rechten Fenster nicht einfach ganz nach unten scrollen, da Sie sonst das falsche Produkt auswählen.



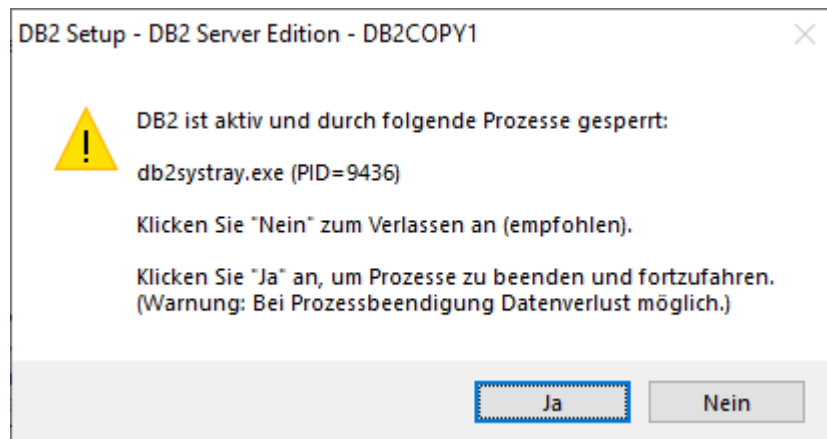
Klicken Sie auf „DB2-Installationsassistenten starten“.



Klicken Sie auf „Ja“.

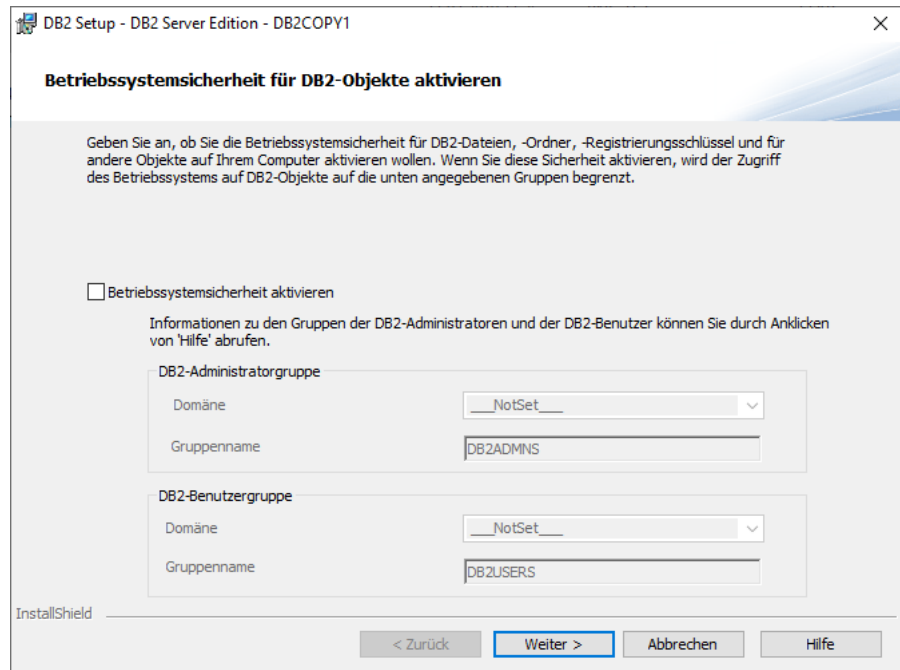
#### HINWEIS

Die Anzahl der Einträge im Dialog können variieren.



**Entfernen** Sie den Haken bei „Betriebssystemsicherheit aktivieren“ und klicken Sie auf „Weiter“.

Es kann vorkommen, dass dieses Fenster nicht angezeigt wird. Fahren Sie in diesem Fall einfach mit der Installation fort.

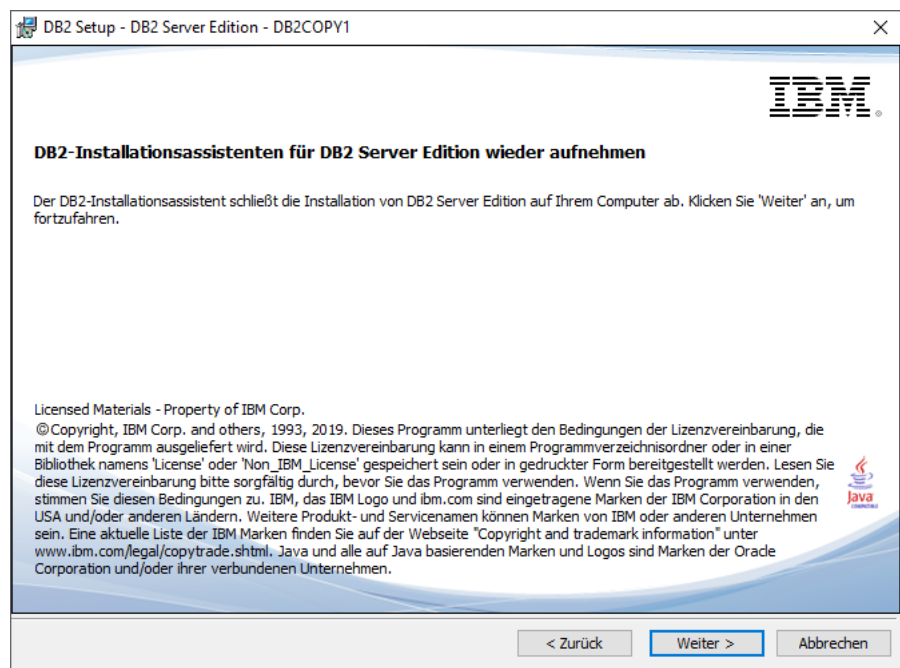


Klicken Sie auf „Weiter“.

#### HINWEIS

Unter Umständen kann hier eine Fehlermeldung auftauchen, sollte im Hintergrund noch ein Drittprogramm stören.

Die Meldung kann einfach mit „OK“ bestätigt werden, das Setup sollte dann weiterlaufen.

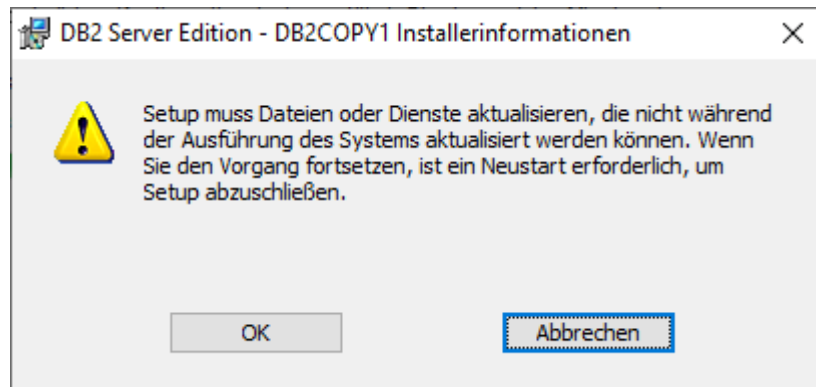




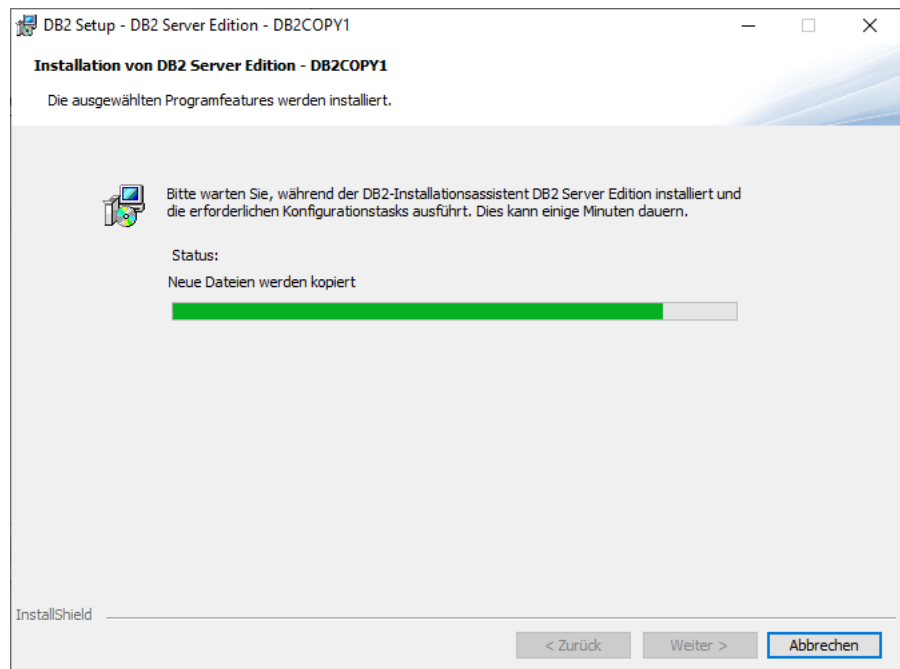
Klicken Sie auf „OK“.

#### HINWEIS

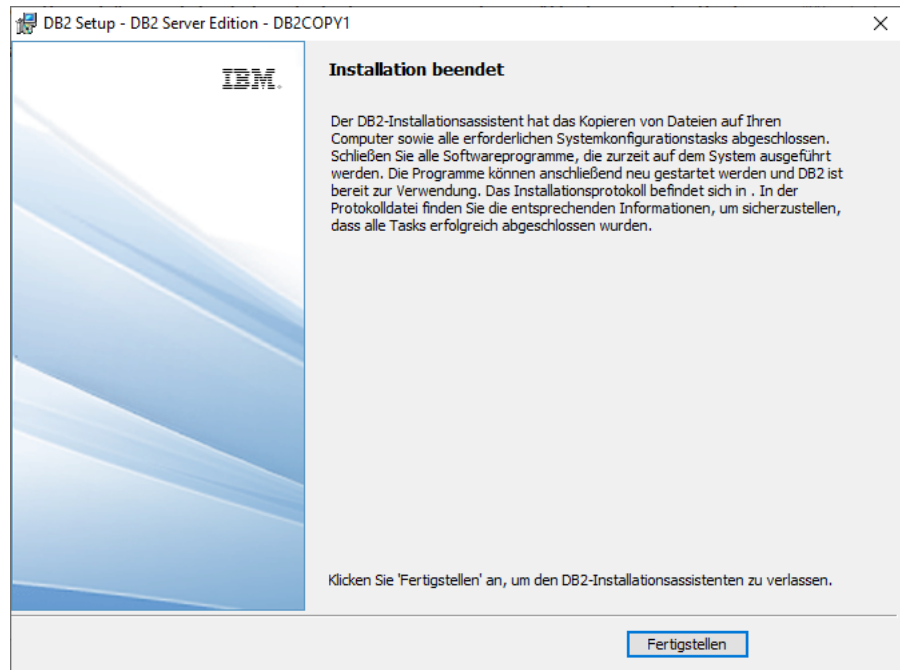
Dieser Dialog erscheint nicht immer.



Das FixPack wird nun installiert.



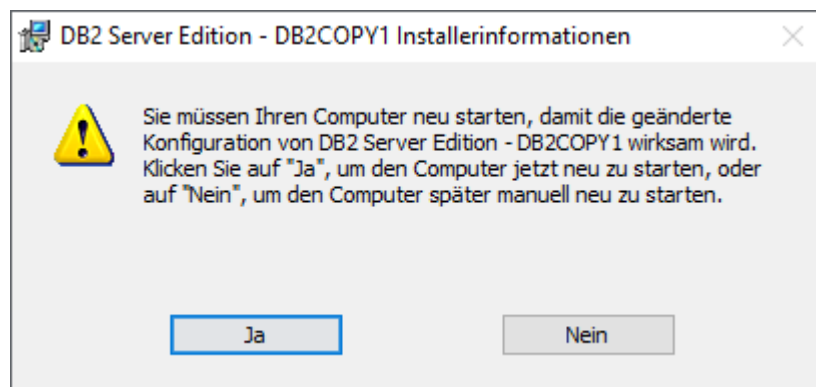
Klicken Sie auf „Fertig stellen“, um die Installation abzuschließen.



Klicken Sie auf „Ja“ um den Rechner neu zu starten.

#### HINWEIS

Dieser Dialog erscheint nicht immer.



### 3.4 Rechner neu starten

Sollten Sie nach der Installation nicht aufgefordert worden sein den Server (PC) neu zu starten, machen Sie dies bitte jetzt. Danach ist die Installation abgeschlossen.